

# ENSEMBLE

LE JOURNAL DES ÉLUS DU COMITÉ  
SOCIAL ET ÉCONOMIQUE

N°36 - SEPTEMBRE 2023



NÉGOCIER  
AVEC UNE I.A.,  
C'EST QUASIMENT  
MISSION  
IMPOSSIBLE !  
'''

ET JE M'Y  
CONNAIS  
'''

Dessin TLB

## Faut-il craindre : l'Intelligence Artificielle ?

Page 4 et 5

**Et aussi :** Page 2 L'expertise à TDE VAFO donne matière à réflexions...

Page 3 Un scandale : la destruction du Comité d'Entreprise Page 3 RATP Infrastructures perd le tram !

Page 6 à 7 Souvenir d'une matinée de course avec les Ajités de Val-de-Fontenay

## ET ICI, COMMENT ÇA VA ?

# ON PASSE À L'ACTION !

Les expertes missionnées par le CSE ont elles-mêmes restitué mi-juillet aux agents de TDE VAFO jour les conclusions de leur travail. Le plan d'action de l'unité TDE a été présenté en séance du CSE une semaine plus tard pour une mise en œuvre dès cet été et jusqu'en 2024. Une affaire rondement menée !

L'état dégradé du climat social avait alerté les élus. L'expertise a confirmé l'urgence d'agir, révélant des tensions, des perceptions très clivées (44 % des agents jugeant par exemple l'ambiance relationnelle désagréable ou très désagréable) et un climat de défiance majoritaire. Le cabinet Crise-Up a également relevé des points d'appui solides, tels qu'un haut niveau d'engagement professionnel, d'attachement au site et à l'entreprise.

Sur la base d'entretiens individuels et de moments collectifs, impliquant tous les agents des équipes de jour du centre caténaire, le plan d'action a pour axe central le lien à recréer et entretenir entre les personnes, les équipes, et entre les catégories professionnelles.

Dans les échanges avec la direction, les élus ont indiqué que la qualité du programme se mesurerait aussi à la réalité de l'engagement. Par expérience, on sait que des plateaux-repas que chacun mange dans son coin ne constituent pas un moment de convivialité !

Les préconisations à l'occasion de cette expertise peuvent être profitables bien au-delà du centre caténaire de Fontenay-sous-Bois. La nécessité de réinstaurer du lien entre les trois centres caténaires a par exemple été soulignée, leurs relations se résumant le plus souvent à des situations de mise en concurrence. Pour l'ensemble du département, la méthode peut également trouver écho pour désamorcer la survenue de conflits. Sept entités sont d'ores et déjà repérées pour des tensions connues et pourraient s'inspirer des recommandations.

## édito

# SAUVE QUI PEUT LE CE

par **Éric Turban**,  
secrétaire du  
Comité Social et  
Économique RATP  
Infrastructures



Quel été ! Amorcé par un blocage pendant plusieurs semaines des inscriptions, le dynamitage des vacances familiales et des séjours jeunesse s'est poursuivi, avant-goût de la destruction par ceux qui en ont la charge de toute l'organisation des prestations sociales à la RATP telle qu'elle

s'est construite depuis la création du CE en 1948. Soit un héritage de 75 ans ! Le premier coup de boutoir a été porté en 2018 par les lois Macron remplaçant les comités d'entreprise par des CSE. Le CRE RATP est devenu le CSEC (Comité Social et Économique Central). Fort de cette nouvelle architecture, le CSE 2 (RDS) a récemment bloqué la subvention légale revenant jusqu'alors directement à l'instance centrale.

Mais qu'on ne s'y trompe pas : c'est un jeu de faux-semblants ; dirigées par les mêmes équipes syndicales, les instances précitées opèrent comme des lames de ciseaux. Bien que la CGT soit redevenue fin 2021 la première organisation syndicale dans l'entreprise, elle a été exclue par une coalition FO/UNSA/CFE-CGC de la gestion du CSEC. Après le transfert au privé des restaurants, un plan de sauvegarde de l'emploi (PSE) est déclenché qui se conclura par le licenciement de la plupart des salariés du CE, la fermeture de Dobel, la vente du patrimoine... Les responsables de cette ruine devançant (voire encourageant) le démantèlement et la privatisation de l'entreprise en s'attaquant à un monument de son histoire, à un vecteur de sa cohésion. Nous devons nous y opposer.

## PREMIER DÉPART POUR LE SUD

Après l'attribution à Keolis des futures lignes 16 et 17 du Grand Paris Express, Île-de-France-Mobilités a choisi cet été la RATP pour la ligne 15 sud (Pont-de-Sèvres/Noisy-Champs). La RATP ? Pour être précis, IDFM a distingué le consortium international ORA, formé majoritairement par RATP Dev avec Alstom et un transporteur basé à Singapour, pour l'exploitation et la maintenance du matériel sur cette partie sud de la ligne 15 dont la mise en service est prévue fin 2025.

Rappelons que RATP Infra est en revanche le gestionnaire des infrastructures pour l'ensemble de ce nouveau réseau. Alors que deux gares de la ligne 14 seront livrées en 2024 et une troisième en 2025, les discussions s'ouvrent en cette rentrée avec les organisations syndicales sur les nouvelles modalités de mobilisation du département pour faire face à ces nouveaux engagements : compétences, formations, recrutements... Avec en particulier l'exigence que cette nécessaire mise en ordre de marche ne s'opère pas au détriment de la maintenance du réseau préexistant. Ne pas déshabiller Paul pour habiller Pierre, prévient le proverbe !

**« Le respect des métiers – trop souvent réduits à des fonctions – et des individus sont les conditions sine qua non pour qu'un travailleur éprouve le sentiment d'œuvrer pour l'intérêt de l'organisation, voire l'intérêt général. »**

**Ghislain DESLANDES,**  
Érotique de l'administration (PUF)

## CSSCT

# NI FAIT NI À FAIRE !

Le programme HSCT 2023 a été sanctionné par un avis défavorable unanime. Il y aurait tellement mieux à faire ! Par exemple à DPI, qui porte les projets de l'entreprise et se contente d'actions de communication. Ou à DTI dont le programme (hors LEM) tient en quatre lignes !

Ailleurs, il y a au contraire beaucoup de phrases pour ne pas dire grand-chose. TDE est friande de la novlangue managériale, des coachings, rituels... mais peu du concret. À MCBT, jamais de mémoire d'élus si peu d'actions ont été programmées contre les accidents du travail. À MCBT Nanterre, carrément aucune.

Beaucoup de décisions prises sont

en outre gelées en phase « attente de financement ». La VOIE et TDE avaient prévu un remplacement de dalles de cheminement défectueuses. Les chutes de plain-pied sont en effet responsables chaque année d'un grand nombre d'accidents. Mais non, toujours rien.

Idem à MET jour où traînent encore les travaux de peinture liés aux infiltrations et inondations.

Le programme à la VOIE est décevant. À CT, il est composé de reports du programme 2022, qui recyclait des reports datant pour certains de 2019 ! À ESO, ce sont les carences qui sont reproduites d'une année sur l'autre. En matière de formation, seule DGOA semble en outre concernée par les risques psy-

## HÉ HO !

# QU'EST-CE QUI SE TRAM ?

L'ouverture à la concurrence du réseau Tram est prévue fin 2029, mais c'est pourtant avec empressement que l'entreprise a d'ores et déjà créé une BU Tram (Business Unit) pour gérer ensemble l'exploitation et la maintenance des infrastructures (avec un prestataire privé). L'activité échappe donc à notre département, et principalement à TDE et la VOIE qui subiront à compter de janvier prochain les pertes successives des lignes (au 1<sup>er</sup> janvier les T5, T6, T7 et T8 et au 1<sup>er</sup> avril les T1, T2 et T3). Les effectifs jusqu'alors dédiés à l'activité resteront cependant au sein de RATP Infrastructures.

Les premiers agents concernés sont ceux de l'équipe Tram de Massy qui, s'ils n'ont pas retrouvé de postes début 2024, seront reclassés provisoirement à Villette. Des agents « impactés de plein fouet » pour lesquels les élus unanimes ont demandé un suivi très régulier et motivé ainsi l'avis rendu : « La précipitation et la perte d'activité alors que les agents se sont toujours investis dans leurs activités sont très mal vécues par les agents (vécues comme du mépris) ; pour ces raisons les élus du CSE RATP Infrastructures émettent un avis défavorable. »

chosociaux. Pourtant, notamment à STF, les alertes sont nombreuses dans le département.

Toutes les unités ne devraient-elles pas être bénéficiaires des formations RPS, santé et addiction, maintenance ?

**Christian PAROT,**  
secrétaire de la commission Santé  
Sécurité et Conditions de Travail





## Algorithmes

# L'intelligence artificielle raconte-elle des bêtises ?

Nous avons demandé à ChatGPT quel sera l'impact de l'IA sur notre secteur... et son commentaire au président de la commission Nouvelles technologies.

## « Un catalyseur de progrès »

L'intelligence artificielle (IA) aura un impact significatif sur la maintenance, l'ingénierie et les fonctions supports des installations ferroviaires au cours des dix prochaines années. Grâce à l'analyse de données massives issues de capteurs, l'IA permettra une maintenance prédictive plus efficace, réduisant les temps d'arrêt imprévus et améliorant la fiabilité du réseau ferroviaire.

Dans le domaine de l'ingénierie ferroviaire, l'IA jouera un rôle clé en simulant et en optimisant la conception des voies, des signaux et des systèmes de contrôle. Cela améliorera l'efficacité des trajets, augmentera la capacité du réseau et réduira les risques d'accidents.

Cependant, l'impact de l'IA sur l'emploi sera complexe. Certains emplois traditionnels de la maintenance ferroviaire pourraient être automatisés, mais de nouvelles opportunités d'emploi émergeront également dans l'analyse de données et l'exploitation des systèmes d'IA. Les professionnels devront acquérir des compétences en analyse de

données, programmation et gestion des systèmes d'IA pour rester compétitifs sur le marché du travail.

En conclusion, l'IA transformera la maintenance, l'ingénierie et les fonctions supports des installations ferroviaires. Elle améliorera la maintenance prédictive et optimisera la conception des infrastructures.

Bien que certains emplois traditionnels puissent être automatisés, de nouvelles opportunités d'emploi émergeront dans l'analyse de données et l'exploitation de l'IA.

Les professionnels devront se préparer en acquérant de nouvelles compétences pour tirer parti des avantages offerts par cette technologie émergente. L'IA sera un catalyseur de progrès, augmentant l'efficacité et la sécurité du réseau ferroviaire tout en ouvrant de nouvelles perspectives professionnelles.



Je suis ChatGPT, un modèle de langage développé par OpenAI. Mon fonctionnement repose sur un vaste entraînement avec des textes provenant d'Internet, de livres et d'autres sources. Je cherche des modèles, des schémas et des informations dans les données que j'ai traitées pour générer des réponses pertinentes. Cependant, il est important de noter que je ne suis pas conscient et que je ne comprends pas réellement le sens des mots ou des concepts. Mon objectif est de générer du texte qui ressemble à celui que j'ai été entraîné à lire et à apprendre.

## « La machine reste un outil »

Entre la chèvre et le chou, on sent que ChatGPT hésite (à sa façon) et nous fait à la fin une réponse de Normand : il y a du pour et du contre... En fait nous pouvons être certain de deux choses.

Premièrement, aussi « intelligente » soit-elle, la machine reste un outil. Elle ne décide pas si et comment on s'en sert. Les décisions stratégiques — mêmes si elle nous paraissent parfois « inhumaines » dans leurs conséquences — sont prises par une hiérarchie d'hommes et de femmes. Ça ne changera pas.

Deuxièmement, des transformations sont d'ores et déjà à l'œuvre dans nos différents métiers. Tout est subordonné à des gains de productivité obtenus par la réduction des coûts humains. L'entreprise ne se privera donc pas d'enrôler l'Intelligence Artificielle pour faire des économies sur les emplois.

Les fonctions supports sont depuis longtemps dans le collimateur, soumises à Diapason.

Des métiers jusqu'à présent épargnés par la concurrence technologique, par exemple dans l'ingénierie, le seront certainement à l'avenir. Tel que je l'observe à la maintenance (à la VOIE en particulier), c'est surtout la dégradation des emplois et des qualifications que nous devons redouter.

La tendance est de cantonner le travail humain à des tâches de surveillance ou de manutention. Beaucoup d'opérations de maintenance recourent à des programmes informatiques. Or les techniciens qui les pilotaient sont le plus souvent remplacés par des opérateurs pour



Illustration Bing Image Creator

uniquement parer au plus pressé en cas d'erreurs dans l'exécution du programme.

Ça coûte moins cher à l'entreprise, mais ça veut dire aussi une perte de compétences et une moindre capacité à affronter les problèmes les plus sérieux, de la même façon que lorsqu'une activité est déléguée à un prestataire extérieur.

En résumé, le progrès technologique est appréciable s'il permet un meilleur service rendu, une amélioration des conditions de travail,

un enrichissement du contenu des métiers... Mais si c'est pour faire des économies sur les salariés, qui est gagnant ?



Je suis Fabrice Keller, agent de conduite et de manœuvre (ACMAV) à Villette jour, unité VOIE. Représentant du personnel élu au CSE RATP Infrastructures, je préside depuis le mois de juin la commission Nouvelles technologies.



## REPORTAGE

# Dans la foulée des Ajités

Le 13 juin, c'était le Kilomètre solidaire de l'Association des Joggers et Trailers de Val-de-Fontenay (Ajités).

**U**n quart d'heure à pied depuis Val-Bienvenüe. Une mise en jambes pour Hermine (OIT) qui hésite encore : marcher, courir (rêver peut-être) ?

À l'entrée du stade Le Tiec, les capitaines d'équipe font l'appel, distribuent les dossards. Les partenaires sont en place, les bénévoles des Ajités depuis longtemps à l'œuvre, reconnaissables à leurs tee-shirts jaunes, comme des scintillements du soleil (déjà estival) qui rougit les nuques et les visages.

De la partie depuis la première édition en 2007, Loïc (GPSR) se réjouit déjà du succès : « Ça nous fait plaisir de faire courir (ou marcher), de donner l'envie de pratiquer une activité physique, de le faire dans la bonne humeur et pour de bonnes causes. » C'est la philosophie des Ajités. Aujourd'hui, Loïc se consacrera davantage à la buvette qu'aux tours de piste, revenant de 24 heures de triathlon sur l'île-



Luis Pereira Mendes

de-Ré et prêt à enchaîner avec celui du Mont-Blanc.

À chaque jour suffit sa peine ! Mix des trompettes de Rocky et des riffs de Téléphone (« Métro, c'est trop... »), le jingle retentit pour la première série (elles s'enchaînent toutes les dix minutes). Lui répond le coup de pistolet du starter. Clément (ESO), un « footeux », boucle un premier kilomètre en 3,17 min (18 km/h). Hermine s'est décidée à courir. Elle est la première féminine de cette série, en 4 min tout rond sous l'arche d'arrivée, avec l'envie de prendre un nouveau départ.



Les élus du CSE



Luis Pereira Mendes

## Un rendez-vous immanquable

Sous la chaleur, même les marcheurs ont le front perlé. Parmi les partenaires, le CSE RATP Infrastructures offre aux participants des serviettes en microfibrés. Un souvenir utile. Joindre l'utile à l'agréable, c'est la règle. Un total de 18 000 euros est versé aux deux associations bénéficiaires de cette 16<sup>e</sup> édition. Raphaëlle explique le projet d'insertion sociale « grâce au vélo » mis en œuvre par Cyclocube avec le soutien de la Fondation RATP. Frédéric, agent sur la ligne A et président de la Lampe magique (30 ans cette année), se réjouit doublement. Pour le coup de pouce finan-

cier qui permet à son association de tenir le rythme d'une animation par jour avec des clowns bénévoles dans six hôpitaux de la région. Et parce qu'il compte grâce à ce coup de projecteur sur de nouveaux renforts.

Tous les talents sont les bienvenus à la Lampe magique ! Une petite foule aux maillots rouges floqués « un don, une vie » se regroupe. Belkacem a posé une demi-journée pour s'absenter des ateliers de Sucy (MRF) et participer à la matinée avec l'association des donneurs de sang bénévoles (ADSB-RATP). « C'est important d'être là, pour leurs causes et pour la nôtre, pour être utile de toutes les façons. » Le directeur du département RATP Infrastructures, Jean-Louis Houpert, explique

aussi avoir usé de son autorité pour abréger à midi le comité de direction et partager ce moment sur la piste.

À 13 heures, les plus véloces s'alignent au départ du challenge Patrick Galiana. Aux maillots des Ajités se mêlent ceux des coureurs de la section athlétisme de l'USMT. Élu au CSE et membre de l'USMT, Valentin Lerendu (ESO) a décidé de s'économiser, de ne pas entamer ses forces à la veille des Interrégionaux qu'il disputera sur 5000 mètres, mais il se prend au jeu et règle le sprint du peloton (2'53"). Devant, Clément Girard (US Fontenay) a battu le record de l'épreuve en 2'29". Chacun en convient : c'était très bien, mais l'année prochaine, on fera encore mieux, bien sûr !



# LE CSE, C'EST QUOI ?

Le Comité Social et Économique, issu de la réforme du Code du travail (ordonnances Macron de 2017), a succédé aux CDEP, CHSCT et DP. Dans des conditions moins favorables aux représentants du personnel, il a repris les prérogatives des trois précédentes instances.

C'est un lieu d'information et de débat sur les politiques de notre département et de l'entreprise. Les avis émis par le CSE restent cependant consultatifs.

Les élus sont des collègues que vous pouvez par conséquent consulter sur les questions d'organisation, de conditions de travail et de sécurité. Ils sont 50 (titulaires et suppléants), mais seuls 25 siègent en séance. C'est le moment central autour duquel l'activité du CSE s'organise. Le bureau administre le CSE et anime le travail collectif, les commissions se réunissent pour étudier les dossiers et préparer la séance.

## ENSEMBLE

LE JOURNAL DES ÉLUS  
DU COMITÉ SOCIAL ET ÉCONOMIQUE  
DE RATP INFRASTRUCTURES  
N°36 - SEPTEMBRE 2023

Directeur de la publication  
Éric Turban ;

Comité de rédaction :  
Valentin Lereudu,  
Céline Cassou, Christian Parot ;

Conception éditoriale  
Nicolas Duffour ;

Direction artistique et mise en page  
Denis et Camille Pichelin ;

Dessins  
Tanguy Le Bihan ;

Photos  
Tiphaine Lanvin (PhotoSociale)  
et les agents eux-mêmes ;

Impression  
GRAPHOI2

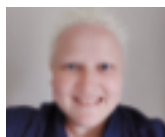


## VOS REPRÉSENTANT·E·S AU CSE RATP INFRASTRUCTURES

### LE BUREAU



**Éric TURBAN,**  
secrétaire du CSE  
> CGT élu titulaire  
(également élu au CSEC)



**Céline CASSOU,**  
secrétaire-adjointe  
> CGT élue titulaire



**David LECLER,**  
trésorier  
> CGT élu titulaire

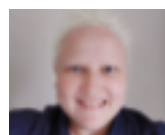


**Tarris Lawson ANDET-ASSANA,**  
trésorier-adjoint  
> CGT élu titulaire



**Christian PAROT,**  
secrétaire de la Commission  
Santé Sécurité et Conditions  
de Travail (CSSCT)  
> CGT élu titulaire

### LES PRÉSIDENT·E·S DE COMMISSION



**Céline CASSOU,**  
présidente de la commission  
Économique  
> CGT élue titulaire



**Maxime DE AGUIAR,**  
président de la commission  
Formation professionnelle  
> CGT élu titulaire



**Fabrice KELLER,**  
président de la commission  
Nouvelles technologies  
> CGT élu suppléant



**Laura RUIZ GONZALEZ,**  
présidente de la commission  
Égalité professionnelle  
> CGT élue suppléante

**Laura RUIZ GONZALEZ,**  
référénte harcèlement  
moral, sexuel, et  
agissements sexistes.  
laura.ruiz@ratp.fr

### LES AUTRES ÉLU·E·S

#### TITULAIRES

**Imed BARKALLAH**  
CFE-CGC  
**Halim BENGUEDDOUDJ**  
UNSA  
**Benjamin BROUCHET**  
CGT  
**Frédéric CAPON**  
CGT  
**Wady DEBBABI**  
FO-SUD  
**Lætitia DEVRIENDT**  
UNSA  
**Nacim GAID**  
CGT  
**Malvina GAVARD**  
CFE-CGC  
**Frédéric GRANDO**  
CFE-CGC  
**Carole HENRION**  
CGT  
**Abdelhakim KHELLAF**  
CGT  
(également élu au CSEC)  
**Valentin LERENDU**  
CGT  
**François MELO DELGADO**  
UNSA  
**Jean-René MORVAN**  
CGT

**Teddy PELLETIER**  
FO-SUD  
**Laurent RENAUDIN**  
CGT  
**Sylvain ROUSSEL**  
Sans étiquette  
**Angel RUZA**  
CFE-CGC

#### SUPPLÉANT·E·S

**Mathieu AH-SAM**  
FO-SUD  
**Delphine AMIGUET**  
CFE-CGC  
**Jamel AMOUNI**  
FO-SUD  
**André BAZIN**  
CGT  
(également élu au CSEC)  
**Stéphane BONNENFANT**  
CGT  
**Sébastien CHARVIER**  
UNSA  
**Romain DESTRIEZ**  
UNSA  
**Christophe HARDY**  
CGT

**Michel LAMBOLEY**  
CGT  
**Stéphane LEFIEF**  
CGT  
**Didier LEFORESTIER**  
CFE-CGC  
**Sébastien LESGENT**  
CGT  
**Jean-Claude MARQUES**  
UNSA  
**Marc MURATI**  
CGT  
**Frédéric PULGAS**  
CFE-CGC  
**Nuno RIBEIRO**  
CGT  
**Rudy ROMERO**  
CGT  
**Tatiana SAINGRAIN**  
UNSA  
**Demba SEMEGA**  
CGT  
**Stéphane TONDUT**  
CGT  
(également élu au CSEC)

### LES MEMBRES DE LA CSSCT



**Christian PAROT,**  
secrétaire



**Jean-René MORVAN,**  
secrétaire-adjoint

**Benjamin BROUCHET,**  
**Frédéric CAPON,**  
**Sylvain ROUSSEL,**  
**Demba SEMEGA**