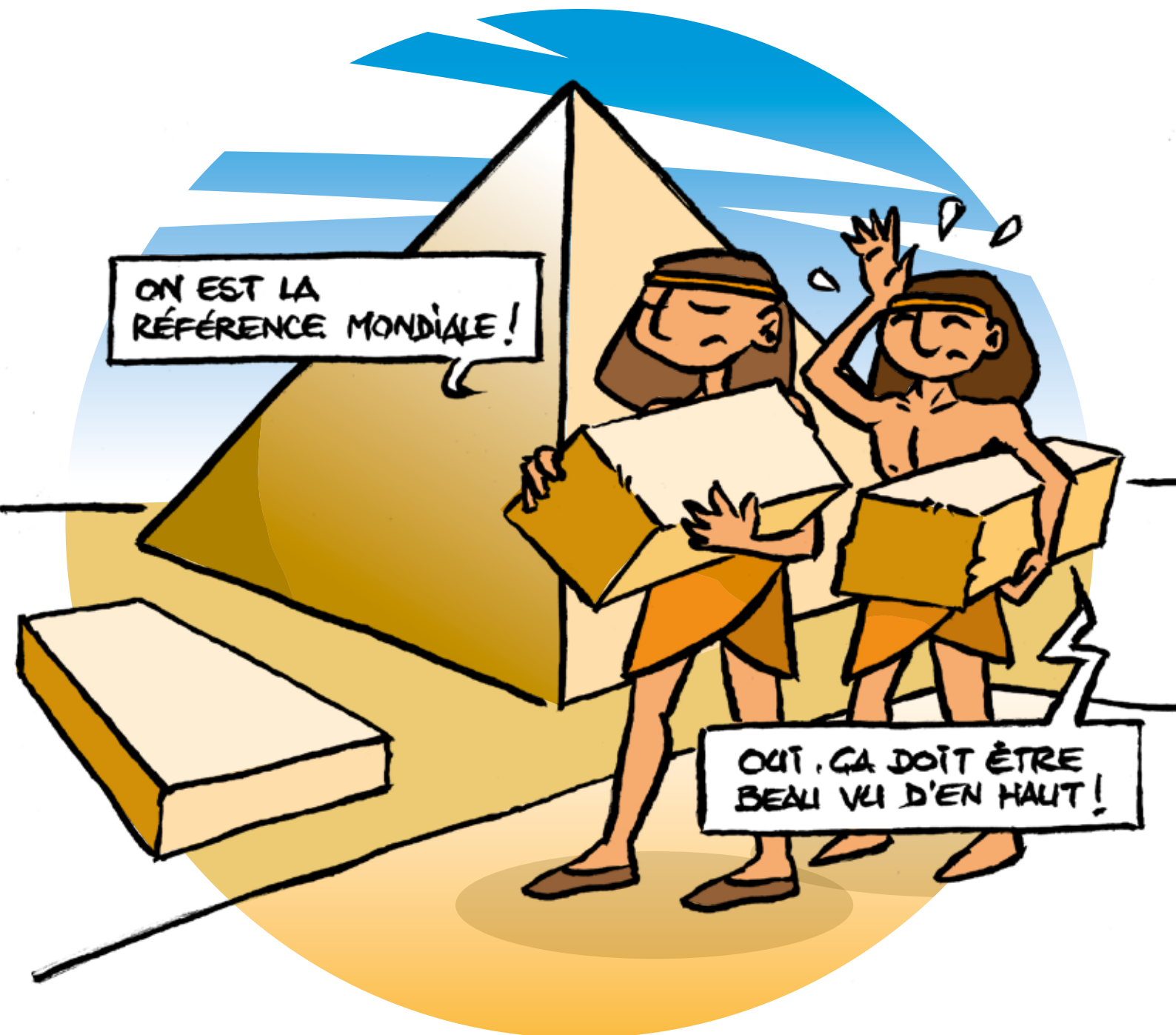


ENSEMBLE

LE JOURNAL DES ÉLUS DU COMITÉ
SOCIAL ET ÉCONOMIQUE

N°25 - MAI JUIN 2022

GSE
RATP INFRASTRUCTURES



Devenir N°1

Numéro spécial contrat d'objectifs

Contrat d'objectifs 2022

Les mystères de la grande pyramide

De la base vers le sommet, la direction du département détermine ses ambitions sous la forme d'une « pyramide stratégique » qui donne tout son sens à son contrat d'objectifs.

VISION

S'imposer comme la référence des gestionnaires d'infrastructures

MISSION

Développer, moderniser, maintenir et valoriser

VALEURS

Sécurité, respect, excellence, engagement, audace

KPI

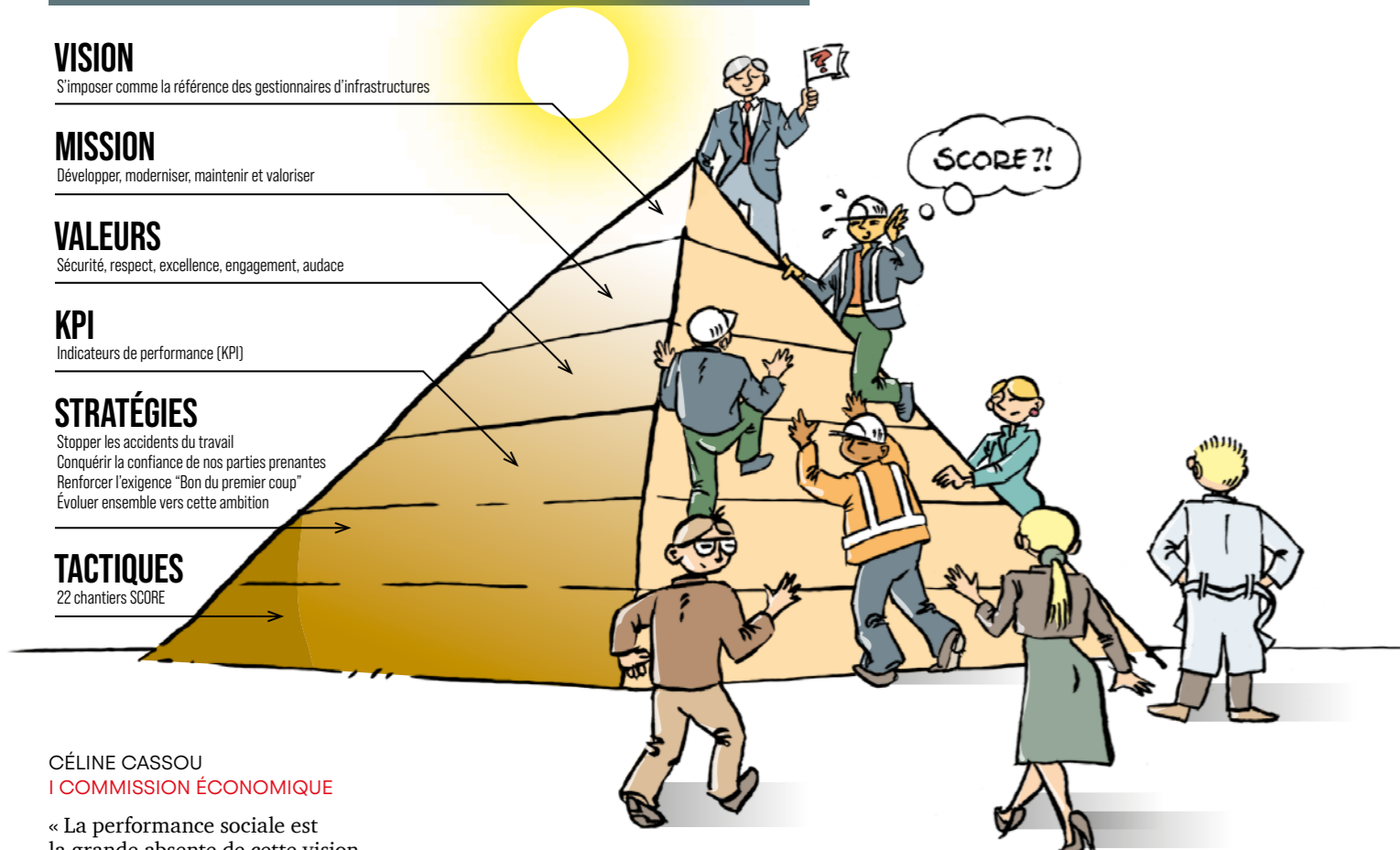
Indicateurs de performance (KPI)

STRATÉGIES

Stopper les accidents du travail
Conquérir la confiance de nos parties prenantes
Renforcer l'exigence "Bon du premier coup"
Évoluer ensemble vers cette ambition

TACTIQUES

22 chantiers SCORE



CÉLINE CASSOU
I COMMISSION ÉCONOMIQUE

« La performance sociale est la grande absente de cette vision stratégique. Qu'en est-il de la reconnaissance des agents et de leur travail ? Pourquoi ne pas avoir de véritables objectifs sur la Qualité de Vie au Travail (QVT) ? »

CHRISTIAN PAROT
I CSSCT

« C'est essentiel d'admettre que les accidents du travail ne sont pas une fatalité dans notre univers et de faire partager à l'ensemble des managers cette culture de la sécurité. »

VALENTIN LERENDU
I COMMISSION ÉCONOMIQUE

« La sécurité ferroviaire est assurément une priorité absolue. Mais elle se trouve en contradiction avec les constants manques d'effectifs qui contraignent à revoir ou reporter des tâches préventives. »

JEAN-RENÉ MORVAN I CSSCT

« Injecter du sang neuf dans l'équipe PRPS transversale est une bonne chose, mais supprimer des postes similaires dans les unités est une hérésie si le département souhaite un ruissellement au plus près du terrain. »

LAURA RUIZ GONZALEZ
I ÉGALITÉ PROFESSIONNELLE

« Faire campagne contre les agissements sexistes (« Le respect n'est pas une option ! ») est très positif. Au-delà du savoir-vivre, il faut aussi s'attaquer aux inégalités professionnelles et à la culture organisationnelle qui va avec. »

MAXIME DE AGUIAR
I NOUVELLES TECHNOLOGIES

« L'innovation et les nouvelles technologies sont intimement liées dans nos activités. Mais il faut remettre au cœur des projets les agents, qui sont les mieux placés pour identifier les besoins. Des temps d'échanges spécifiques existaient encore il y a quelques années. »

édito

UNE AUTRE AMBITION

par **Éric Turban**,
secrétaire du
Comité Social et
économique RATP
Infrastructures

L'ambition d'être N°1 ne doit pas nous faire perdre la tête. Réorganiser pour mieux fonctionner,

pourquoi pas. Mais ce n'est souvent pas le cas. Pensons à DIAPASON, au CSRH, mais également aux réorganisations en interne dont le but est de réduire les effectifs.

Rêvons ensemble. On pourrait retourner la pyramide, ne pas faire une fin en soi de la plus haute marche du podium, mais se servir de cette ambition pour interroger les valeurs que nous voulons porter et la façon dont nous les mettons concrètement en œuvre. Voilà qui donnerait un tout autre sens aux fameux indicateurs de performance, dont l'acronyme anglo-saxon trahit une bonne part de la philosophie (KPI pour Key Performance Indicators). Parmi les piliers soutenant les chantiers à réaliser, on pourrait même imaginer trouver la reconnaissance des salariés et la défense du service public...

L'avis des élus (extrait)

« Enfin, et peut-être le moins évoqué, l'humain, l'agent est peu mis au cœur des enjeux du département. La compétence acquise par les anciens s'évapore. Le recrutement, malgré les efforts de nos processus, ne décolle pas. La RATP, le département, sont-ils toujours aussi attractifs ? (...) Un pilotage financier qui ne permet plus de faire correctement notre cœur de métier, une volonté affichée d'ouvrir nos activités à l'extérieur, à la concurrence. Une reconnaissance pécuniaire morose. Autant d'éléments qui ne sont pas des signes positifs pour maintenir les compétences et garder nos talents. »

...
Avis défavorable
POUR (majorité) : 17
(13 CGT, 3 UNSA, 1 sans étiquette)
CONTRE : 4 (4 CFE-CGC)

3, 2, 1... Zéro ?

À la fin, il faudra être N°1, la référence des gestionnaires d'infrastructures, avec pour 2022 un avant-goût : la certification du GI ISO 55001. Différents indicateurs balisent la marche à suivre, la performance et les progrès à accomplir. D'un côté il faut réduire le nombre d'accidents et quasi accidents de sécurité ferroviaire (à zéro en 2025), d'incidents matériels et d'accidents du travail, mais également réduire la valeur des stocks. De l'autre, il faut augmenter la qualité de service, le résultat net, et passer les projets prioritaires au prisme du triangle QCD (Qualité Coûts Délais). Mais le département se donne-t-il les moyens de ses ambitions ? Le taux de fréquence des accidents du travail a par exemple augmenté en 2021, quand il devait baisser. Le taux de fréquence a grimpé à 28,3 % alors que la cible est de 5 % en 2025. Nouvel objectif : un tiers d'AT en moins à la VOIE au dernier trimestre 2022. La direction a fait appel à une société extérieure pour relever ce défi. À voir... C'est en tout cas une étape importante que tout le monde espère voir franchie et pas que sur le papier, il en va de l'intégrité physique des collègues.

L'aiguillon de la concurrence

L'avancement de SCORE détermine les objectifs atteints. Tous les chantiers sont mobilisés en 2022, mais dix jalons sont particulièrement attendus (dont la baisse des AT à la VOIE, la GMAO GALAXIE à ESO et TDE...). Mais les juges ultimes sont les clients institutionnels. Près de la pointe de la pyramide, s'affiche la mission de RATP Infrastructures (développer, moderniser, maintenir et valoriser) déclinée dans les documents par quatre engagements dont la pierre de touche est à chaque fois « le service rendu à nos clients ». Un service à « positionner au cœur de notre action ». Autrement dit, il faut se montrer sous son meilleur jour afin de mieux se vendre (moins cher). D'où la crainte d'un pilotage par les financements à capter, crainte nourrie par les réorganisations, dont la constitution en quatre pôles commentés dans notre précédent numéro. Les clients, ce sont l'Autorité de Régulation des Transports (ART) dont l'importance grandit encore avec la désignation en 2023 des opérateurs de transports pour les lignes 15 et 16 du Grand Paris Express. La Société du Grand Paris, avec les premières mises en service de lignes et la gestion anticipée (2024 et 2025) des nouvelles gares de Saint-Denis-Pleyel, Orly et Villejuif-IGR (Gustave-Roussy). Et bien sûr Île-de-France Mobilités dont l'actuel contrat avec la RATP arrivera à terme en 2025.

LE CSE, C'EST QUOI ?

Le Comité Social et Économique, issu de la réforme du Code du travail (ordonnances Macron de 2017), a succédé aux CDEP, CHSCT et DP. Dans des conditions moins favorables aux représentants du personnel, il a repris les prérogatives des trois précédentes instances.

C'est un lieu d'information et de débat sur les politiques de notre département et de l'entreprise. Les avis émis par le CSE restent cependant consultatifs.

Les élus sont des collègues que vous pouvez par conséquent consulter sur les questions d'organisation, de conditions de travail et de sécurité. Ils sont 50 (titulaires et suppléants), mais seuls 25 siègent en séance. C'est le moment central autour duquel l'activité du CSE s'organise. Le bureau administre le CSE et anime le travail collectif, les commissions se réunissent pour étudier les dossiers et préparer la séance.

ENSEMBLE

LE JOURNAL DES ÉLUS
DU COMITÉ SOCIAL ET ÉCONOMIQUE
DE RATP INFRASTRUCTURES

N°25 - MAI JUIN 2022

Directeur de la publication
Éric Turban ;

Comité de rédaction :
Valentin Lereudu,
Céline Cassou, Christian Parot ;

Conception éditoriale
Nicolas Duffour ;

Direction artistique et mise en page
Denis Pichelin ;

Dessins
Tanguy Le Bihan ;

Photos
Les agents eux-mêmes.

Impression
GRAPHO12



VOS REPRÉSENTANT·E·S AU CSE RATP INFRASTRUCTURES

LE BUREAU



Éric TURBAN,
secrétaire du CSE
> CGT élu titulaire
(également élu au CSEC)



Céline CASSOU,
secrétaire-adjointe
> CGT élue titulaire



David LECLER,
trésorier
> CGT élu titulaire



Tarris Lawson ANDET-ASSANA,
trésorier-adjoint
> CGT élu titulaire



Christian PAROT,
secrétaire de la Commission
Santé Sécurité et Conditions
de Travail (CSSCT)
> CGT élu titulaire

LES PRÉSIDENT·E·S DE COMMISSION



Céline CASSOU,
présidente de la commission
Économique
> CGT élue titulaire



Maxime DE AGUIAR,
président de la commission
Nouvelles technologies
> CGT élu titulaire



Pascal LAMBERT,
président de la commission
Formation professionnelle
> CGT élu titulaire
(également élu au CSEC)



Laura RUIZ GONZALEZ,
présidente de la commission
Égalité professionnelle
> CGT élue suppléante

Laura RUIZ GONZALEZ,
référénte harcèlement
moral, sexuel, et
agissements sexistes.
laura.ruiz@ratp.fr

LES AUTRES ÉLU·E·S

TITULAIRES

Halim BENGUEDDOUDJ

UNSA

Benjamin BROUCHET

CGT

Frédéric CAPON

CGT

Wady DEBBABI

FO-SUD

Lætitia DEVRIENDT

UNSA

Claude-Myriame DIOMANDE

CGT

Malvina GAVARD

CFE-CGC

Frédéric GRANDO

CFE-CGC

Carole HENRION

CGT

Abdelhakim KHELLAF

CGT

(également élu au CSEC)

Valentin LERENDU

CGT

François MELO DELGADO

UNSA

Jean-René MORVAN

CGT

Farida OMARI

CFE-CGC

Teddy PELLETIER

FO-SUD

Laurent RENAUDIN

CGT

Sylvain ROUSSEL

Sans étiquette

Angel RUZA

CFE-CGC

SUPLÉANT·E·S

Mathieu AH-SAM

FO-SUD

Delphine AMIGUET

CFE-CGC

Jamel AMOUNI

FO-SUD

Imed BARKALLAH

CFE-CGC

André BAZIN

CGT

(également élu au CSEC)

Stéphane BONNENFANT

CGT

Sébastien CHARVIER

UNSA

Romain DESTRIEZ

UNSA

Nacim GAID

CGT

Christophe HARDY

CGT

Fabrice KELLER

CGT

Michel LAMBOLEY

CGT

Stéphane LEFIEF

CGT

Didier LEFORESTIER

CFE-CGC

Sébastien LESGENT

CGT

Jean-Claude MARQUES

UNSA

Marc MURATI

CGT

Frédéric PULGAS

CFE-CGC

Nuno RIBEIRO

CGT

Rudy ROMERO

CGT

Tatiana SAINGRAIN

UNSA

Grégoire SANTINI

CGT

Demba SEMEGA

CGT

LES MEMBRES DE LA CSSCT



Christian PAROT,
secrétaire



Jean-René MORVAN,
secrétaire-adjoint

Benjamin BROUCHET,
Frédéric CAPON,
Sylvain ROUSSEL,
Demba SEMEGA